

# LE SUP

# 306  
11.2017

SUPPLÉMENT  
DU MAGAZINE  
DE LA VILLE  
DE DIJON

[WWW.DIJON.FR](http://WWW.DIJON.FR)

## Dijon mobilisée pour l'emploi

GUIDE PRATIQUE À CONSERVER - DÉTACHEZ-MOI !



# L'EMPLOI DANS LE BASSIN DIJONNAIS

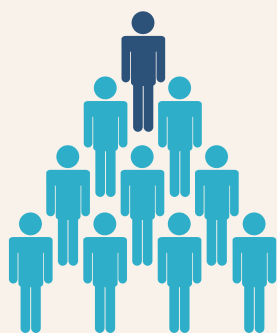
Données Pôle emploi



**113 535**

emplois salariés  
(fin 2016)

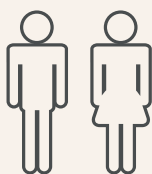
**+1,3 %**  
en un an



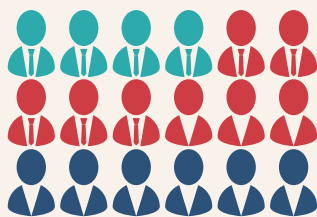
**5609**

emplois intérimaires  
(juin 2017)

**7,9 %**



taux de chômage  
(1<sup>er</sup> trimestre 2017)



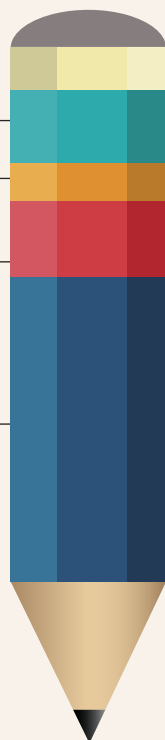
**23 578**

offres d'emploi  
en 2016

→ **+ 21,7 %**  
en un an

## RÉPARTITION DES EMPLOIS SALARIÉS 2016

Industrie	<b>17 187</b>
Construction	<b>8 610</b>
Commerce	<b>17 562</b>
Services	<b>70 176</b>



LE PLAN LOCAL POUR L'INSERTION ET L'EMPLOI (PLIE)

## UN OUTIL CONTRE LA CRISE

Le plan local pour l'insertion et l'emploi, qui associe l'ensemble des acteurs de l'emploi du bassin dijonnais, concerne les demandeurs d'emploi de plus d'un an et rencontrant des difficultés personnelles, auxquelles il propose un interlocuteur unique. Les demandeurs d'emploi se voient proposer un accompagnement dans leurs démarches, des offres d'emploi, la mise en relation avec des réseaux d'entreprises, des ateliers thématiques et une formation professionnelle.



*François Rebsamen lors de l'inauguration du nouveau siège de la société Crossject, dans le technopôle Mazen-Sully, le 13 avril 2017.*

# Notre combat **pour l'emploi**

**Par François Rebsamen**

Maire de Dijon  
Président de Dijon métropole  
Ancien ministre

C'est un fait, que confirment les chiffres officiels : le bassin dijonnais résiste plutôt mieux que d'autres à la crise économique, son taux de chômage en particulier reste inférieur à la moyenne nationale. Ce n'est pas un hasard. J'ai la volonté, avec mon équipe et notamment avec Océane Charret-Godard, conseillère métropolitaine déléguée à l'emploi et présidente de Créativ', que la ville de Dijon et Dijon métropole agissent concrètement pour l'emploi. En lien avec les entreprises et les acteurs de l'emploi et de la formation dont Pôle emploi, nous mettons en œuvre des solutions personnalisées voire innovantes pour que nos concitoyens les plus éloignés de l'emploi retrouvent un travail et pour que les entreprises parviennent à recruter les compétences dont elles ont besoin. L'emploi est aussi une question d'attractivité : l'aménagement de nouveaux espaces économiques et la construction de nouveaux quartiers, tout comme les investissements que nous soutenons et que nous réalisons nous-mêmes sur le territoire, sont la condition du développement des entreprises et donc de la création de postes. C'est là tout le sens de la politique globale que nous menons contre le chômage et pour l'emploi.



S'INFORMER, ÊTRE ORIENTÉ

---

# Un service tout public de proximité

---

LA VILLE DE DIJON S'ENGAGE CONTRE  
LE CHÔMAGE. AVEC SES POINTS-RELAIS  
AU PLUS PRÈS DES DIJONNAIS, CRÉATIV'  
MONTE DES ACTIONS INNOVANTES  
ADAPTÉES À CHACUN.

Compétences, recherches, emplois, anticipation, territoire, innovation, valeurs : Créativ' est l'outil par excellence de la ville de Dijon pour lutter contre le chômage. La structure travaille au plus près des habitants dans un souci de service public de proximité. Pour accueillir, orienter et informer les demandeurs d'emploi, la ville de Dijon a ouvert deux points-relais. Aux Grésilles et à Fontaine d'Ouche, les habitants peuvent profiter d'une aide et de conseils au plus près de chez eux, qu'il s'agisse de connaître leurs droits, de réaliser un CV, de disposer de matériel informatique, de solliciter un appui dans ses démarches en lien avec l'emploi. Ils peuvent également faciliter l'accès aux différents partenaires de l'emploi.

**Créativ' : 03.80.43.08.14, [www.creativ21.fr](http://www.creativ21.fr)**

**Point-relais de Fontaine d'Ouche - 24, avenue du Lac - 03 80 43 08 14**

**Point-relais des Grésilles - 17, avenue Champollion - 03 80 28 03 20**

*"En plus de ma recherche d'emploi via Pôle emploi, je voulais pouvoir obtenir des réponses rapides à mes questions. Je me suis adressé au point-relais de Fontaine d'Ouche. J'ai reçu une aide concrète et globale, notamment sur la mobilité, grâce à mon conseiller Mission locale. J'ai fait évoluer de mon projet professionnel vers une formation que je vais débiter."*

**OUSSENI ABI**

24 ans - demandeur d'emploi,  
bientôt en formation dans le transport





Deux points-relais emploi ont été créés à Dijon.  
Ici dans le quartier des Grésilles.



Océane Charret-Godard,  
conseillère municipale,  
conseillère métropolitaine  
déléguee à l'emploi  
et présidente de Créativ'

## /// CRÉATIV', ACTEUR MAJEUR DE L'EMPLOI

Véritable bras armé de la ville et de la métropole dans la lutte contre le chômage, Créativ' accompagne les personnes les plus éloignées vers le marché du travail. La structure collabore avec les entreprises pour répondre à leurs besoins en main-d'œuvre compétente. Créativ' développe des projets innovants en lien avec les acteurs de l'emploi, notamment Pôle emploi.

## /// SUR LA VOIE DU SUCCÈS

Le plan local pour l'insertion et l'emploi (Plie) est l'un des dispositifs mis en place par la ville en faveur de l'emploi. Il apporte une réponse complémentaire à l'offre de services territoriale. Avec 49 % de sorties positives et un taux de satisfaction des participants supérieur à 98 %, le Plie remplit sa mission auprès des demandeurs d'emploi les plus isolés.



**2**  
points-relais

**8 %**  
de la population  
vit dans un quartier  
prioritaire

**11 000**  
contacts par an

**+ de 15 000**  
services délivrés

**4 000**  
rendez-vous

**1 136**  
mises à l'emploi  
grâce au Plie en 2016

**1 525**  
personnes  
accompagnées  
par le Plie



RETROUVER LE TRAVAIL ET L'AUTONOMIE

---

# Dijon facilite le retour à l'emploi

---

PRÈS D'UN DEMANDEUR D'EMPLOI SUR DEUX  
ATTEINT 12 MOIS DE CHÔMAGE ET PRÈS  
D'UN QUART ARRIVE À 24 MOIS D'INACTIVITÉ.  
LA VILLE DE DIJON ET SES PARTENAIRES  
PROPOSENT UNE OFFRE  
D'ACCOMPAGNEMENT GLOBALE  
VERS L'EMPLOI ET L'AUTONOMIE.

Parmi les partenaires de la ville, la Mission locale accompagne les moins de 26 ans en recherche d'emploi. Les jeunes peuvent y rencontrer un conseiller sans rendez-vous pour obtenir de l'aide pour leurs démarches ou pour la rédaction d'une lettre de motivation. Parmi les outils de la Mission locale, la garantie jeune permet aux plus éloignés de l'emploi de retrouver le chemin de l'entreprise en contrepartie d'un engagement fort pendant les 12 mois du parcours. Depuis la mise en place du dispositif en mai 2015, la Mission locale de Dijon fait figure de bonne élève au niveau national. Une attention particulière est prêtée aux jeunes des quartiers « politique de la ville » comme les Grésilles et Fontaine d'Ouche. Ces jeunes sont également particulièrement concernés par les emplois d'avenir portés par la Mission locale.

8, rue du Temple - 03 80 44 91 44 - [mldijon.asso.fr](http://mldijon.asso.fr)

*"Le retour à l'emploi dans une entreprise d'insertion, c'est la pédagogie de la mise en situation réelle de travail où chacun doit mobiliser ses aptitudes, et garantir ainsi la vie de l'entreprise. Ce n'est pas un concept, c'est une expérience qui permet d'être en mouvement dans son projet professionnel et la résolution de ses difficultés."*

**NATHALIE BARTMAN**

Directrice d'Envie, entreprise d'insertion





## /// PROFITER D'UNE SECONDE CHANCE

Destinée aux personnes de 18 à 30 ans, avec peu ou pas de qualifications, l'école de la seconde chance dispense un parcours de formation individualisé pour retrouver le chemin de l'emploi. Confrontées à des difficultés de tous ordres dans leur insertion, les stagiaires de l'E2C profitent de ces 12 mois pour se construire un avenir, notamment grâce à des périodes d'alternance.

**2, rue du Château à Chevigny-Saint-Sauveur**  
**03 80 71 03 42 - e2c-dijon.org**

## /// L'EMPLOI POUR TOUS

Cap emploi favorise l'insertion professionnelle des personnes handicapées en milieu ordinaire de travail. La structure agit sur le projet professionnel, le parcours de formation, la préparation et l'aide à la recherche d'emploi. La structure apporte aux employeurs privés et publics un appui spécialisé au recrutement de personnes handicapées.

**15, rue de l'Arquebuse - 03 80 53 18 70 - capemploi.com**



**6 490**  
jeunes accompagnés  
en 2016 par  
la Mission locale  
de l'arrondissement  
de Dijon

**695**  
jeunes ont intégré  
la garantie jeunes

dont **26 %** résident  
dans les quartiers  
politique de la ville

**412**  
ont démarré un emploi  
à l'issue du dispositif

**1780**  
personnes  
accompagnées par  
Cap emploi en 2016

L'E2C a accueilli  
**134**  
stagiaires en 2016



S'INSÉRER, SE RÉINSÉRER

---

# Une commande publique plus responsable

---

POUR ENCOURAGER L'EMPLOI ET LE DÉVELOPPEMENT DURABLE, LA VILLE DE DIJON S'ENGAGE DANS UNE COMMANDE PUBLIQUE PLUS RESPONSABLE. DANS SES MARCHÉS PUBLICS, ELLE CHOISIT DES PARTENAIRES ENGAGÉS.

Depuis 2004, les clauses d'insertion permettent à la ville de Dijon, aux collectivités et aux acheteurs privés de réserver une partie de leur volume de travail à des publics en insertion professionnelle. Sur les chantiers, dans les travaux d'entretien des extérieurs ou des bâtiments, pour ses besoins en blanchisserie ou en recyclage, la ville peut imposer cette clause d'insertion comme condition d'exécution. Une disposition qui favorise l'immersion en situation de travail des demandeurs d'emploi. Réinstallés dans un univers professionnel, ceux-ci renouent avec le marché de l'emploi grâce à une entreprise du secteur marchand. Les clauses d'insertion permettent de développer les compétences, d'ouvrir une nouvelle voie de recrutement et de mettre en place des parcours individualisés de formation.



*"Pendant plusieurs mois, j'ai pas mal galéré en intérim. Et puis j'ai été recruté chez C3B. Aujourd'hui, j'alterne des journées sur le chantier du musée des Beaux-Arts, dans le cadre des clauses d'insertion, et une formation de maçon au Greta de Domois avec l'Ariq-BTP. Cela me permet d'acquérir la théorie et la pratique. Je bénéficie d'un super encadrement. Ce sont les meilleures conditions pour décrocher mon CAP maçonnerie cette année."*

**MICHAËL BATAÏ**

maçon en contrat de professionnalisation



Chantier du musée des Beaux-Arts. La ville de Dijon et Dijon métropole mettent en œuvre les clauses d'insertion sur leurs grandes opérations.



## /// RESPONSABILITÉ ENVIRONNEMENTALE

Engagées dans une démarche de développement durable, la ville de Dijon et la métropole, par l'intermédiaire de Créativ', proposent à Grand Dijon Habitat de mettre en œuvre un projet permettant la montée en compétences des salariés des entreprises du bâtiment en intégrant la formation sur chantier. Cette démarche permettra également d'améliorer la performance énergétique des bâtiments.

Infos : [creativ21.fr](http://creativ21.fr)

## /// L'INSERTION SUR TOUS LES SECTEURS

L'Ariq-BTP, association régionale d'insertion et de qualification, accompagne les bénéficiaires par la formation dans le secteur du bâtiment et des travaux publics. Id'ees Interim et Eureka, entreprises de travail temporaire d'insertion, mettent à disposition les salariés. En lien avec ces acteurs, la ville de Dijon a su utiliser la clause d'insertion pour des achats de prestation. L'entretien du cimetière des Péjoces ou des marchés de nettoyage sont ainsi dédiés à des acteurs de l'insertion.

Ariq Bourgogne - 12, rue des Grandes Varennes à Ahuy - 03 80 73 99 40 - [ariqbtp.com](http://ariqbtp.com)  
Id'ees Interim - 2, rue du Clos Muteau à Chenôve - 03 80 51 72 12  
Eureka - 15, rue Jean XXIII - 03 80 54 80 90



Les clauses d'insertion à Dijon

**306 300**  
heures réalisées

**137**  
entreprises  
ont accueilli  
un bénéficiaire

**35**  
donneurs d'ordres  
partenaires

**662**  
salariés concernés



SE FORMER ET SE PRÉPARER

---

# Des actions pour les plus éloigné(e)s de l'emploi

---

DANS UN MARCHÉ DU TRAVAIL EN PERPÉTUELLE ÉVOLUTION, LES COMPÉTENCES DOIVENT SANS CESSER ÊTRE RENOUVELÉES. LA VILLE, DIJON MÉTROPOLE ET LEURS PARTENAIRES DÉVELOPPENT DES OUTILS POUR RÉPONDRE AUX ATTENTES GÉNÉRÉES PAR L'ACTIVITÉ ÉCONOMIQUE.

Connaître les produits et les procédures en constante évolution... Les entreprises souhaitent une montée en compétence de leurs collaborateurs, qui doivent évoluer vers des profils de plus en plus qualifiés. Dijon Métropole, consciente de ce besoin accru en compétences, a défini des axes prioritaires de formation en lien avec les secteurs d'activité les plus porteurs : bâtiment et travaux publics, tourisme, commerce, services à la personne, industries de santé et agroalimentaire. La stratégie déployée consiste à développer les compétences des demandeurs d'emploi et à renforcer celles de la main-d'œuvre locale. Une action qui contribue à faire du bassin dijonnais un territoire où le chômage est moins fort qu'ailleurs.

*"L'industrie peine à recruter. Les entreprises ne trouvent pas les compétences nécessaires. Pour inverser la tendance, nous travaillons avec des partenaires pour former des demandeurs d'emploi, notamment issus des quartiers politiques de la ville, vers des métiers en tension. Nous les mettons ensuite en relation avec les entreprises pour aboutir à un emploi sur-mesure."*

**VÉRONIQUE GUILLOIN**

déléguée générale de l'union des industries et des métiers de la métallurgie (UIMM) de Côte-d'Or



Les métiers de l'industrie peinent à recruter. Des dispositifs innovants sont mis en place pour susciter les vocations.



## /// BIEN FORMÉ POUR S'INSÉRER

Avec la région et Pôle emploi, l'État souhaite renforcer la formation professionnelle continue des demandeurs d'emploi. Les programmes mis en œuvre peuvent être individuels : ils permettent alors de sécuriser un parcours, d'engager une reconversion ou de préparer un salarié à l'évolution d'un poste. Les actions collectives permettent de répondre à un besoin récurrent du marché du travail.

**3 agences Pôle emploi à Dijon : 93, avenue Jean-Jaurès / 5, avenue Chanoine Kir / 33, rue Elsa-Triolet 3949 - pole-emploi.fr**

## /// SE PRÉPARER AVEC LE CESAM

Didaqte est un programme de préparation personnalisée proposé par le Cesam à des demandeurs d'emploi de la métropole. Financé par la région Bourgogne-Franche-Comté, il compte, selon les cas, jusqu'à 650 heures de formation permettant aux bénéficiaires d'acquérir des compétences de base, transverses ou spécifiques.

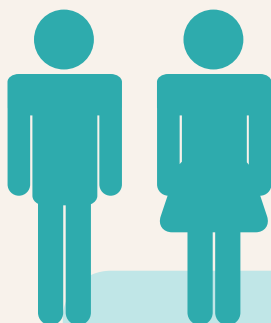
**24, avenue de Stalingrad - 03 80 73 91 40  
cesamformation.org**



**23 578**  
offres d'emploi  
entre août 2016  
et août 2017,  
soit + 21,7 %

Pôle emploi  
a prescrit  
**2 338**  
formations  
au premier semestre  
2017 en Côte-d'Or

# L'emploi dans le qui fait



## ACTEURS DE L'ACCOMPAGNEMENT ET DE L'INSERTION

### **PÔLE EMPLOI**

- Service public de l'emploi
- Indemnisation et accompagnement des demandeurs d'emploi
- Accompagnement des entreprises pour leurs recrutements

### **CRÉATIV'**

*Ex-maison de l'emploi et de la formation du bassin dijonnais*

### **MISSION LOCALE**

*Accueil et orientation des jeunes demandeurs d'emploi*

### **CAP EMPLOI**

*Accueil et orientation des demandeurs d'emploi handicapés*

### **APEC**

*Association pour l'emploi des cadres*



# bassin dijonnais : quoi ?



## ACTEURS DE LA CRÉATION/REPRISE D'ENTREPRISE

### **BGE**

*(boutique de gestion)*

### **ADIE**

*(association pour le droit  
à l'initiative économique)*

### **CCI CÔTE-D'OR CHAMBRE DE MÉTIERS ET DE L'ARTISANAT**

### **IFORE**

### **INITIATIVE CÔTE-D'OR**

### **HOPE !**

*(pépinière d'entreprises)*

### **L'ENVOL**

*(coopérative d'activités  
et d'emploi)*

### **PRÉMICE**

*(incubateur de  
Bourgogne-Franche-  
Comté)*

### **URSCOOP**

*(union régionale des  
sociétés coopératives)*

### **PÔLE D'ÉCONOMIE SOLIDAIRE**

### **BOURGOGNE ENTREPRENDRE**



## ACTEURS DE LA FORMATION ET DE L'ORIENTATION

### **AFPA**

*(formation  
professionnelle  
des adultes)*

### **UNIVERSITÉ DE BOURGOGNE**

*(Pépité, service  
d'accompagnement des  
projets  
étudiants)*

### **BURGUNDY SCHOOL OF BUSINESS**

*(The  
Entrepreneurial  
Garden,  
pépinière  
d'entreprises)*

### **CESAM**

### **E2C**

*(école de la  
deuxième  
chance)*



CRÉER SON EMPLOI

# Un coup de pouce pour monter sa boîte

DIJON ET LA MÉTROPOLE VEULENT  
DONNER LES MOYENS DE CRÉER LEUR  
ENTREPRISE À CEUX QUI LE SOUHAITENT.  
CHAQUE CRÉATEUR PEUT BÉNÉFICIER  
DE L'EXPERTISE ET DE L'ACCOMPAGNEMENT  
D'ACTEURS LOCAUX.

Apprenti puis salarié puis entrepreneur. Dans l'artisanat, il n'est pas rare de devenir son propre patron. « *On constate une évolution positive des créations d'entreprise dans l'artisanat, ce qui traduit une envie d'autonomie et de liberté* », analyse Régis Penneçot, président de la délégation Côte-d'Or de la chambre de métiers et de l'artisanat. Présente tout au long du parcours et jusqu'à trois ans après la concrétisation du projet, l'organisme consulaire multiplie les outils d'accompagnement. « *Une création ou une reprise bien accompagnée voit son taux de pérennité à cinq ans être multiplié par trois.* » Parmi les quelque 250 métiers de l'artisanat, le bâtiment tire en particulier son épingle du jeu en termes de créations d'entreprise.



*"J'ai attendu la bonne opportunité pour créer mon entreprise et j'ai pu tester mon projet. Pour me lancer, j'ai bénéficié d'un prêt d'honneur d'Initiative Côte-d'Or en complément d'un prêt bancaire. Aujourd'hui, même si c'est beaucoup de travail d'être son propre patron, je n'ai aucun regret. J'aime l'émotion que je donne à mes convives à travers ma cuisine."*

**HANTA RAMANANTSOA**  
fondatrice du restaurant  
Le Rougail Airport,  
à l'aéroport de Dijon

Maud Dhorme (avec son mari Philippe), chanteuse du groupe de musique Tandem créé en 2013 avec l'accompagnement de BGE Perspectives. Tandem a été lauréat du concours Talents des Cités.



## /// UN HOMME/ UNE FEMME, UN PROJET

BGE Perspectives accueille et conseille les candidats à la création-reprise d'entreprise. L'association propose accompagnement individuel, formation, ateliers collectifs, financements, suivi d'entreprise. Les créateurs qu'elle a soutenus ont fondé un club d'entrepreneurs qui dispense des conseils et forme un réseau précieux.  
**44, avenue Françoise-Giroud - 03 80 72 99 70 - bge.asso.fr**

## /// CRÉER GRÂCE AU MICROCRÉDIT

L'association pour le droit à l'initiative économique (Adie) s'adresse à des publics éloignés de l'emploi en situation fragile désireux de créer et de développer leur entreprise ou de retrouver un emploi salarié. Elle propose un financement pouvant atteindre 10 000 euros, adapté aux micro-entrepreneurs qui n'ont pas accès au crédit bancaire. L'Adie accompagne les porteurs de projet en amont et en aval du lancement de leur entreprise.

**7-9, rue Édouard-Herriot à Chenôve  
09 69 32 81 10 - www.adie.org**



**1 189**  
créations d'entreprise  
à Dijon en 2016 dont  
**564** dans l'artisanat.

**73,5 %**  
taux de pérennité  
des entreprises  
de l'artisanat à 3 ans  
dans la métropole.

**1,55 million d'euros**  
de prêts à taux 0  
octroyés par Initiative  
Côte-d'Or en 2016 pour  
**106** projets financés.

Plus de **60**  
entrepreneurs financés  
par l'Adie en 2017.

En 2016, BGE a suivi  
**9** entreprises  
dans leur  
développement  
et **96** entreprises  
créées ou reprises  
dans l'agglomération  
dijonnaise



## REPRENDRE UNE ENTREPRISE

---

# Maintenir vivant le tissu d'entreprises

---

DANS UN CONTEXTE DE VIEILLISSEMENT DE LA POPULATION, LA REPRISE D'ENTREPRISE EST UN ENJEU MAJEUR POUR LE MAINTIEN DE L'ACTIVITÉ ÉCONOMIQUE ET DE L'EMPLOI. REPRISE D'ENTREPRISE EST AUSSI SYNONYME PARFOIS DE NOUVELLE FORME D'ACTIVITÉ.

« *Le repreneur est aussi un créateur d'entreprise donc accueilli de la même manière à la CCI* », insiste Xavier Mirepoix, président de la chambre de commerce et d'industrie de Côte-d'Or. L'organisme consulaire accueille aussi bien ceux qui ont choisi la reprise et ont déjà défini leur projet que ceux qui pensaient créer mais découvrent tout l'intérêt d'une reprise. « *Le repreneur évite les difficultés liées au démarrage de l'activité et génère immédiatement du chiffre d'affaires.* » Un meilleur taux de pérennité, une rémunération plus rapide et une plus grande facilité à obtenir un financement bancaire : ce sont là d'autres atouts de la reprise. Mais racheter une entreprise demande du temps et, pour que le succès soit au rendez-vous, de trouver les moyens de s'approprier un passé qui n'est pas le sien.

*« Étudiant, j'ai découvert l'univers des bars et de la restauration. Ce n'était pas ma vocation mais j'ai saisi une opportunité. Je m'épanouissais plus ici que sur les bancs de la fac même si ça m'a aussi apporté des choses. La reprise d'un établissement qui fonctionne est rassurante, surtout avec l'accompagnement, essentiel, des cédants. »*

**PHILIPPE NECKER**

repreneur du restaurant Salsa Pelpa





Nathalie Goix a repris la boucherie Mitanchey, à Dijon, avec l'appui de l'Ifore.



## /// LE SPÉCIALISTE DE LA REPRISE

Spécialiste de la transmission et la reprise d'entreprise, l'Ifore accompagne les repreneurs par une mise en relation, des conseils stratégiques, un coaching et des formations. Au-delà des nécessaires questions d'argent, l'association entend remettre l'humain au cœur de la démarche pour garantir une reprise réussie.

4, boulevard de Verdun - 09 81 72 74 24 - [ifore.fr](http://ifore.fr)

## /// ENTREPRENDRE AUTREMENT

L'entrepreneuriat revêt bien des formes. L'Envol et Coop'En Bat, coopératives d'activité et d'emploi, offrent une solution alternative à la création d'entreprise indépendante. Les futurs dirigeants intéressés par le statut de coopérative prendront contact avec l'union régionale des Scop. Quand aux projets innovants, ils pourront bénéficier de l'appui de l'incubateur régional Premice ou s'implanter à Hope !, hôtel et pépinière d'entreprises.

[lenvol-coop.fr](http://lenvol-coop.fr)

[les-scop-bfc.coop](http://les-scop-bfc.coop)

[premise-bourgogne.com](http://premise-bourgogne.com)

[sem.fr/hope](http://sem.fr/hope)



**103**  
porteurs de projet  
de reprise  
ont contacté la CCI  
en 2016

Près de **30**  
cédants et repreneurs  
ont été mis  
en relation par la CCI

**20**  
repreneurs  
ont été accompagnés  
par l'Ifore en 2016



FLUIDIFIER ET RENDRE MOBILE

---

# Améliorer la fluidité du marché du travail et faciliter les mobilités professionnelles

---

DIJON AIDE LES ENTREPRISES À RECRUTER ET LES DEMANDEURS D'EMPLOI À TROUVER UN POSTE. L'ENGAGEMENT POUR L'EMPLOI PASSE PAR DES ACTIONS CONCRÈTES SUR LE TERRITOIRE, CONDUITES AVEC DE NOMBREUX PARTENAIRES.

Depuis quatre ans, la ville de Dijon soutient la démarche engagée par le centre commercial de la Toison d'Or et par la fédération des commerçants et artisans du centre-ville, Shop in Dijon. Les commerces dijonnais s'impliquent pour l'emploi en organisant un job dating, auquel participent des demandeurs sélectionnés par Pôle emploi. Les demandeurs d'emploi naviguent ensuite gratuitement en tramway entre la Toison d'Or et le centre-ville pour échanger 10 à 15 minutes avec les recruteurs. Le succès de l'opération n'est plus à démontrer : 38 postes créés en 2016, plus de 130 offres à pourvoir en 2017.

[shop-in-dijon.fr](http://shop-in-dijon.fr)  
[latoisondor.com](http://latoisondor.com)

*"Créativ' associe tous les acteurs du marché du travail afin qu'ils se connaissent. Ces échanges permettent de mieux identifier les besoins des entreprises et de créer les conditions pour bien travailler ensemble. L'objectif est de construire de nouvelles réponses avec cette chaîne d'acteurs pour aboutir à des emplois de qualité."*

**FABRICE REY**

directeur de Créativ'





## /// METTRE FIN AUX HORAIRES PROPRESMENT DÉCALÉS

Le nettoyage des locaux professionnels doit-il forcément être fait tôt le matin ou tard le soir ? Les salariés du secteur de la propreté bénéficient actuellement d'une action visant à améliorer leurs conditions de travail. Objectif : que les prestations de propreté se déroulent en journée et en continu. Six binômes donneur d'ordres/entreprise expérimentent cette méthode tandis que la ville de Dijon et son prestataire suivent également cette voie.

## /// MIEUX FORMÉS POUR MIEUX ACCUEILLIR

Alors que l'attractivité touristique du territoire ne cesse de s'amplifier (double reconnaissance Unesco, Cité de la gastronomie, zone touristique internationale...), les acteurs de l'hôtellerie et de la restauration éprouvent le souhait de monter en gamme dans leurs relations clients. Pour mieux orienter, informer, conseiller et vendre, les salariés, demandeurs d'emploi et jeunes en formation initiale du secteur seront formés à un socle de connaissance culturel et gastronomique dans le cadre d'un programme mis en œuvre par Créativ'.



**38**  
postes créés en 2016  
grâce au job dating  
commerce

**133**  
offres d'emploi  
proposés en 2017  
pendant  
les job dating

**60**  
restaurants, hôtels et  
commerces concertés  
sur les enjeux  
touristiques  
et l'emploi.

**15 à 30 %**  
de touristes  
supplémentaires  
attendus sur  
le territoire



ATTIRER, QUALIFIER

# Un territoire attractif pour les profils les plus qualifiés

DIJON MÉTROPOLE AIDE LES SECTEURS À HAUTE VALEUR AJOUTÉE À SATISFAIRE LEURS BESOINS EN COMPÉTENCE. POUR ATTIRER ICI LES PROFILS LES PLUS QUALIFIÉS DANS LES SECTEURS DE LA SANTÉ, DE LA GASTRONOMIE OU DES SERVICES.

Les entreprises du secteur de la santé peinent à recruter des opérateurs, des techniciens ou encore des pharmaciens. Face à ce constat, BFCare, l'association des entreprises du secteur de la santé, a tissé un partenariat avec le centre de formation d'apprentis des métiers de la pharmacie de Talant et avec l'Institut des métiers et des technologies de Tours. Objectif : monter, avec des entreprises de Bourgogne-Franche-Comté, une formation en alternance pour accompagner les demandeurs d'emploi ou un public en reconversion vers un secteur innovant offrant d'intéressantes perspectives de carrière mais en mal de compétences.

[burgundy-healthcare.com](http://burgundy-healthcare.com)

*"Le groupe Urgo cherche à accueillir des talents aux profils diversifiés. L'attractivité du territoire est donc primordiale. Dijon offre un cadre de vie exceptionnel aux familles, en leur permettant notamment de tout atteindre en moins de 15 minutes. Mais il faut que cela se sache. Notre défi commun est de ne pas laisser la lumière uniquement braquée sur les plus grandes métropoles."*

**MARION BESANÇON**

directrice des ressources humaines  
d'Urigo Healthcare





Les industries de santé sont l'un des secteurs les plus dynamiques de l'économie dijonnaise.



## /// DES ÉTUDIANTS FORMÉS ET PRÉPARÉS À L'EMPLOI

Les étudiants étant les actifs de demain, l'université de Bourgogne met en place des opérations telles que des job dating permettant de pourvoir des offres d'emploi, de stage et d'alternance. L'université organise également des déjeuners avec des responsables des ressources humaines. Grâce à des échanges informels et à des simulations d'entretiens, les étudiants comprennent les attentes des employeurs.

**Pôle formation et vie universitaire : 03 80 39 39 80**  
[pole.formation@u-bourgogne.fr](mailto:pole.formation@u-bourgogne.fr)

## /// UN NOUVEL OUTIL POUR IDENTIFIER LES BESOINS DU TERRITOIRE

Porté par Créativ', le campus des métiers et des qualifications alimentation goût tourisme travaille pour adapter l'offre de formation aux besoins des entreprises du territoire. Il doit notamment anticiper l'impact des mutations économiques, techniques et réglementaires sur l'évolution des compétences et contribuer à l'évolution de l'offre de formation.



**60**

entreprises dans le secteur de santé dans le bassin dijonnais

**2 800** emplois, soit **10 %** de croissance en 10 ans

**+ 62 %**

d'emplois dans la recherche et le développement en 10 ans

**37 000**

étudiants accompagnés par le pôle formation et vie universitaire

Près de **50** entreprises participent au job dating de l'université



GÉRER LES RESSOURCES

# L'humain au cœur

PLUS QU'UNE DÉPENSE FINANCIÈRE  
POUR LES ENTREPRISES,  
LES RESSOURCES HUMAINES  
CONSTITUENT UN INVESTISSEMENT  
SUR L'AVENIR. DIJONNAISES ET  
LES DIJONNAIS FONT LA RICHESSE  
DES ENTREPRISES ET DU TERRITOIRE.

Les compétences sont au cœur de toute politique de l'emploi. « *On ne parle plus d'emplois mais de compétences, souligne Océane Charret-Godard, conseillère métropolitaine déléguée à l'emploi et présidente de Créativ'. Que l'on soit en poste ou en recherche, il est essentiel de les réactualiser.* » Dijon métropole accompagne les entreprises dans l'anticipation des besoins, par le biais de projets associant de nombreux partenaires. « *Nous redonnons du sens à la politique de l'emploi et de la formation en décroissant et en mélangeant les expertises.* » Entreprises et acteurs de l'emploi opèrent ainsi, ensemble, un changement de pratiques dont le territoire sort gagnant.



*"Il y a eu des initiatives pour l'emploi mais nos entreprises n'avaient pas de résultats suffisants. Les employeurs, qui ne sont pas des professionnels du recrutement, et Pôle emploi ont défini des profils détaillés, très qualifiés, pour mettre en face des candidats pertinents au cours d'un job dating. Plus que la quantité, c'est la qualité qui a été privilégiée."*

**FRANÇOIS PARRY**

président du club d'entreprises Cap Nord



## TRAVAILLER SEUL

---

# Un emploi à sa mesure

---

LE PORTAGE SALARIAL ET LA MICRO-ENTREPRISE SONT DEUX SOLUTIONS POUR CELLES ET CEUX QUI VEULENT CRÉER LEUR ACTIVITÉ.

En gardant les avantages du salariat (protection sociale, droits au chômage, droit à la formation), le portage salarial est une alternative à la micro-entreprise. Le « porté » garde son indépendance et son autonomie vis-à-vis de sa clientèle tout en déléguant la gestion administrative : il démarcher ses clients et réalise ses prestations, la société de portage facture la mission. Il touche une rémunération mensuelle dont le montant est défini dans un contrat tandis que la société de portage prélève une commission sur le montant des missions réalisées. Le système a l'avantage de ne pas imposer de plafond, mais il implique un coût qui croît au même rythme que le chiffre d'affaires.

*"J'ai choisi le statut de micro-entrepreneur pour la liberté qu'il offre. Il n'y a aucune contrainte imposée mais la possibilité de choisir ses missions, ses horaires et ses partenaires. Le statut présente l'avantage d'avoir des charges réduites et un plafond de chiffre d'affaires annuel revu à la hausse."*

**GAËL REBOURG**

microentrepreneur en marketing  
et communication web



[www.dijon.fr](http://www.dijon.fr)

